

## ESYLUX

www.esylux.com

### NL BEWEGINGSMELDER

Wij feliciteren u met de aankoop van dit ESYLUX kwaliteitsproduct. Deze gebruiksaanwijzing staat borg voor een goede werking. Lees de handleiding aandachtig en bewaar ze om later eventueel te kunnen nalezen.

#### 1 • VEILIGHEIDSINSTRUCTIES



**LET OP:** Werkzaamheden aan het 230V-net mogen uitsluitend door gekwalificeerd vakpersoneel uitgevoerd worden conform de geldende installatievoorschriften/-normen. Voor montage van het product de netspanning uitschakelen.

Het product is alleen bestemd voor normaal gebruik (volgens de gebruiksaanwijzing). Aanpassingen, toevoegingen of schilderen zijn verboden omdat hierdoor iedere garantieaanspraak vervalt. U dient het apparaat onmiddellijk na het uitpakken op beschadigingen te controleren. Bij beschadiging mag het apparaat in geen geval in gebruik genomen worden.

Wanneer aannemelijk is dat veilig gebruik niet gewaarborgd kan worden, dient u het apparaat direct buiten gebruik te stellen en onbedoeld gebruik ervan te voorkomen.

#### 2 • BESCHRIJVING

ESYLUX bewegingsmelders zijn passieve infrarood-melders die reageren op bewegende warmtebronnen (personen, voertuigen) (afb. 1 (1) Frontaal op melder (2) Dwars op melder). Herkent de bewegingsmelder in zijn detectiezone veranderingen in de warmtestraling, zet de melder de aangesloten verbruikers (bijv. verlichting) afhankelijk van de ingestelde lichtwaarde gedurende een instelbare tijd aan.

#### 3 • INSTALLATIE / MONTAGE / AANSLUITING

Houd voor montage rekening met het volgende:

- Voor montage van het product de netspanning uitschakelen.
- Alle gegevens met betrekking tot het bereik van de bewegingsmelder zijn gebaseerd op een montagehoogte van 2,50 m (bij afwijking hiervan zal het bereik wijzigen).
- Een optimale werking (maximaal bereik) wordt behaald door de melder langs de loopprijs te monteren (afb. 1).
- Let erop dat de melder vrij zicht heeft, aangezien infraroodstraling niet door vaste objecten kan dringen.
- Om de ingebouwde lichtsensor niet te beïnvloeden dient een minimale afstand van 1 m ten opzichte van de aangesloten verlichting aangehouden te worden en mogen lichtbronnen niet direct op de melder worden gericht.
- Houd rekening met de plaatselijke omstandigheden, zoals aangrenzende percelen of een nabijgelegen straat.
- De bewegingsmelder dient alleen op een vaste, vlakke ondergrond (wand) te worden gemonteerd.

De sensor kan eenvoudig op de wandsteun worden geklikt. Voor montage moeten beide delen van elkaar worden gehaald. Steek een schroevendraaier in de zijuitsparing, breng het handvat naar de sensor en neem de behuizing uit elkaar (afb. 2).

Voer de bedrading in en bevestig de wandsteun op de gewenste plaats (afb. 3).

Sluit de bewegingsmelder aan volgens het schakelschema (afb. 4).

**4.1 Bij schakeling van inductors (bijv. relais, magneetschakelaars, voorschakelapparaten etc.) kan een ontstoringcondensator nodig zijn**

**4.2 Parallelschakeling van max. 8 apparaten**

**4.3 Standaardschema met handmatig inschakelen als extra mogelijkheid**

**4.4 Standaardmodus met extra continu lichtfunctie via externe schakelaar**

**4.5 Parallele modus met trappenhuisautomaat. Alternatief schakelen van de verlichting door automaat of bewegingsmelder**

Klik de sensor vast op de wandsokkel (afb. 2).



**OPMERKING:** De bewegingsmelder moet altijd met de instelelementen naar beneden worden bevestigd.

FIG. 1

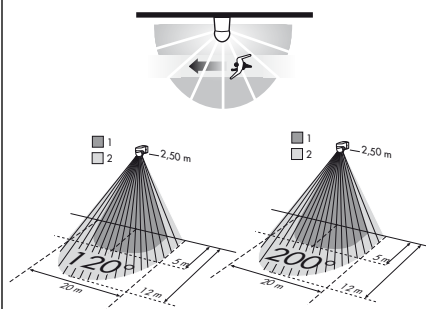


FIG. 2

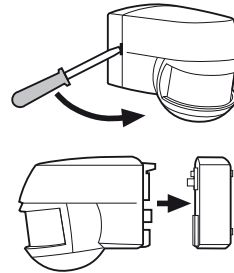


FIG. 3

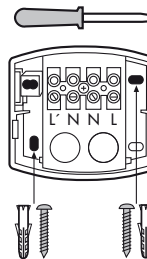


FIG. 5

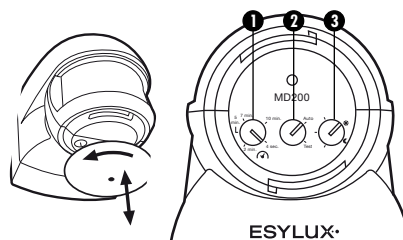


FIG. 6

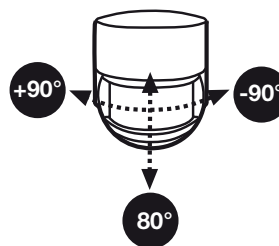
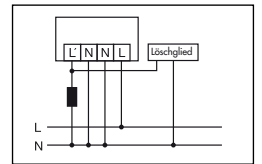
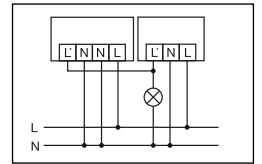


FIG. 4

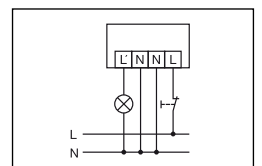
4.1



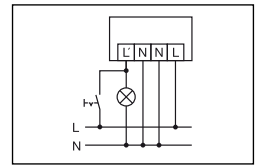
4.2



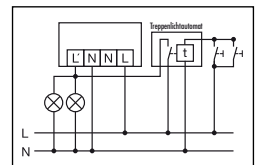
4.3



4.4



4.5



#### 4 • INSTALLATIE EN INSTELLINGEN

Na succesvolle installatie en inschakeling van de netspanning voert het toestel een zelftest van ongeveer 30 seconden uit, waarbij de aangesloten verbruiker aan gaat. Hierna is het apparaat klaar voor gebruik.

De regelaars voor het instellen van de tijdfunctie, lichtwaarde en bedrijfsmodus bevinden zich onder de afneembare beschermkap (afb. 5).

1. Zet de modusschakelaar (afb. 5.2) op Test.

In de testmodus brandt de focus-LED continu. Onafhankelijk van de omgevingshelderheid zet de melder bij elke gedetecteerde beweging het aangesloten toestel 1 sec. AAN en 2 sec. UIT. U kunt de sensor horizontaal of verticaal verstellen (afb. 6) of de meegeleverde afdeklips gebruiken (afb. 7) om de bewegingsmelder aan de specifieke omstandigheden aan te passen.

2. Als het detectiegebied goed staat afgesteld, zet u de modusschakelaar op Auto en stelt u de inschakeltijd (afb. 5.1) (4 sec. tot 10 min.) en de lichtwaarde (afb. 5.3) (2 - 1000 lux) naar wens in.

3. Plaats nu de beschermkap weer terug over de instelelementen (afb. 5).

#### 5 • PRAKTISCHE TIPS

- Ongewenst inschakelen kan worden veroorzaakt door bijvoorbeeld kleine dieren of bomen/struiken die in de wind bewegen.
- Bij frontale benadering van de melder kan het bereik aanzienlijk minder zijn.

#### • TECHNISCHE GEGEVENS

Netspanning	230 V ~ 50 - Hz
Detectiehoek	120°/200°, sensor horizontaal draaibaar +/-90°
Bereik	a. 12 m, bij een montagehoogte van 2,5 m
Aanpassing bereik	mechanisch door verstelling van de sensor, max. 80°
Schakelvermogen	230 V ~ 50 - Hz / 230 V AC 50 - Hz, 1000 W/4,5 A (cos φ = 1), 500 VA/2,25 A (cos φ = 0,5)
Tijdinstelling	ca. 4 sec. - 10 min.
Lichtwaarde ca.	2 - 1000 lux
Beschermingsgraad, Beschermingsklasse	IP 44, II
Keurmerk	TÜV/SÜD
Bedrijfstemperatuurbereik	-25 °C ... +55 °C
Behuizing	UV-gestabiliseerd polycarbonaat
Kleuren	wit, zwart, bruin
Afmetingen	breedte: 74 mm, hoogte: 80,5 mm, diepte: 101,5 mm

Technische en optische wijzigingen zonder kennisgeving voorbehouden.